

# PLAN CHLORDECONE IV COPIL LOCAL

# ORDRE DU JOUR

**I • Évaluation du Plan chlordécone III**

**II • Chlordécone & recherche**

**III • Chlordéconémie**

**IV • Questions diverses**



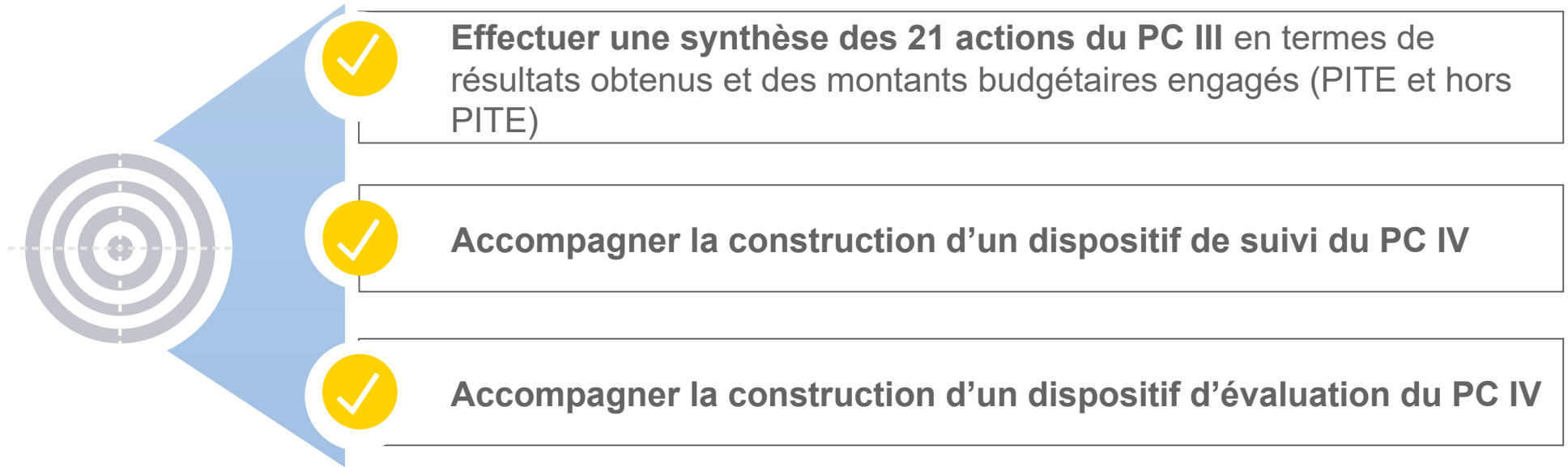
# Appui et suivi à la coordination du plan chlordécone IV

## Comité de pilotage local de Guadeloupe

19 novembre 2021

Notre cabinet EY a été sollicité afin d'effectuer un bilan du PC III, d'accompagner la définition des modalités de coordination et de suivi du PC IV, ainsi que d'émettre différentes recommandations

---



Les travaux sur l'évaluation du PCIII sont issus d'une synthèse de la documentation interne mise en perspective par les entretiens réalisés et les données récentes transmises ou issues de nos recherches

Analyse de la documentation transmise par les services



Demande de données auprès des services quand l'information n'est pas disponible

Réalisation d'entretiens auprès des porteurs de projets

Recherches documentaires EY



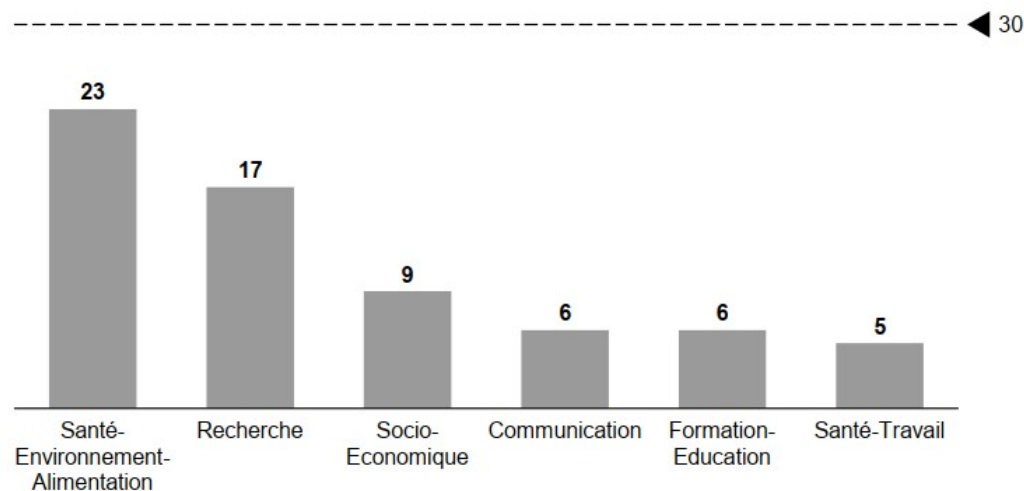
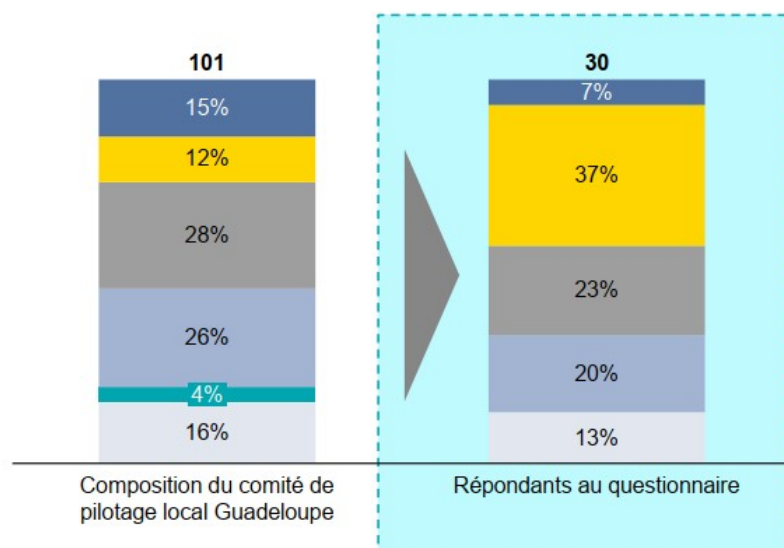
**Nous croisons 4 types de sources pour dresser l'évaluation du PC III**

## Le questionnaire a permis de récolter les réponses de 30 personnes en Guadeloupe avec une forte appétence pour les thématiques liées à la santé, l'environnement et l'alimentation

Questionnaire auprès des membres du comité de pilotage Guadeloupe, N = 30 répondants

« A quelle sphère appartient votre organisation ? »

« Quelle(s) thématique(s) du Plan Chlordécone IV êtes-vous en particulier amené à suivre ? »



- Collect. territ. et élus
- Organismes de recherche et laboratoires
- Associations
- Profession agricole
- Profession de la pêche et de l'aquaculture
- Autres (Prof. de santé, parcs naturels, offices de l'eau...)

## Les attentes exprimées par les répondants sur le suivi du plan concernent en priorité les dernières réalisations, le panorama général de l'avancée du plan et le suivi des indicateurs

Questionnaire auprès des membres du comité de pilotage Guadeloupe, N = 30 répondants

« Concernant vos attentes en termes de suivi du plan, triezy de 1 à 7 les propositions suivantes : »

Les autres chiffres clés ou informations utiles qui vous permettraient de disposer d'une vision de l'avancement global du PC IV sont...

Rang	Attente
1	Être informé régulièrement des dernières réalisations
2	Avoir accès à un panorama général de l'avancée du Plan
3	Disposer d'indicateurs de suivi
4	Disposer d'une analyse détaillée de l'avancement des 47 mesures du Plan
5	Être alerté sur des points d'attention
6	Pouvoir s'assurer du respect du calendrier
7	Avoir accès à un suivi de la consommation budgétaire

« ...des outils de communication et d'information sur les risques et moyens d'éviter la contamination à diffuser en ateliers ou sessions d'accompagnement

« ...la liste des **principaux résultats et avancées obtenues**, avec des résultats chiffrés ou des graphiques.»

« ...le **bilan budgétaire** des plans précédents et le bilan général par mesure du Plan.»

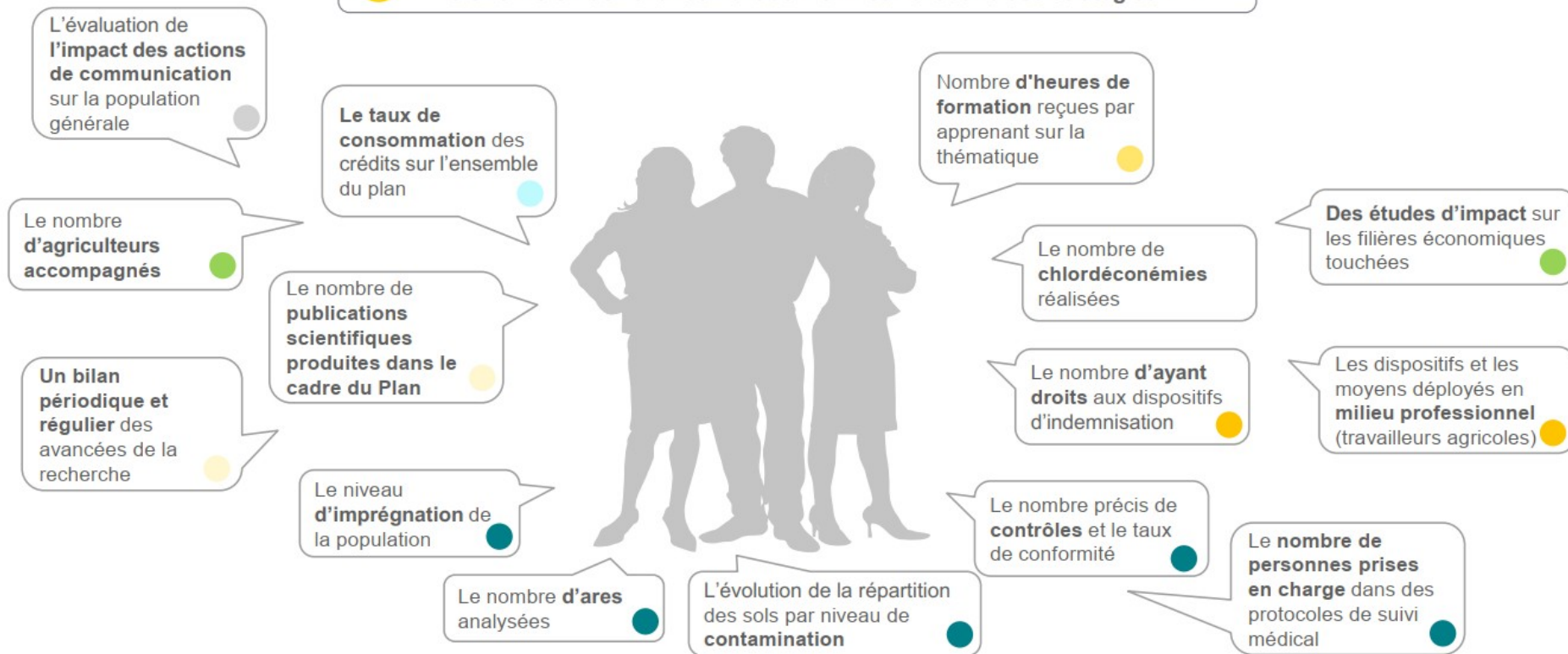
« ...les **coordonnées des référents** à contacter pour chaque mesure.»

« ...la synthèse des différents **objectifs à atteindre et des moyens mis en œuvre.**»

« ...le **rétroplanning général** associé à des indicateurs de réalisation (fait/pas fait/état d'avancement).»

## Le questionnaire a permis de recueillir différents chiffres clés ou informations qui pourront nourrir le dispositif de suivi du PC IV pour chacune des stratégies

**?** « **Quels chiffres clés ou informations utiles vous permettraient de disposer d'une vision de l'avancement du PC IV sur chacune des stratégies ?** »



● Ensemble du Plan ● Communication ● Recherche ● Education ● Santé-Env.-Alim. ● Santé-Travail ● Socio-Economique

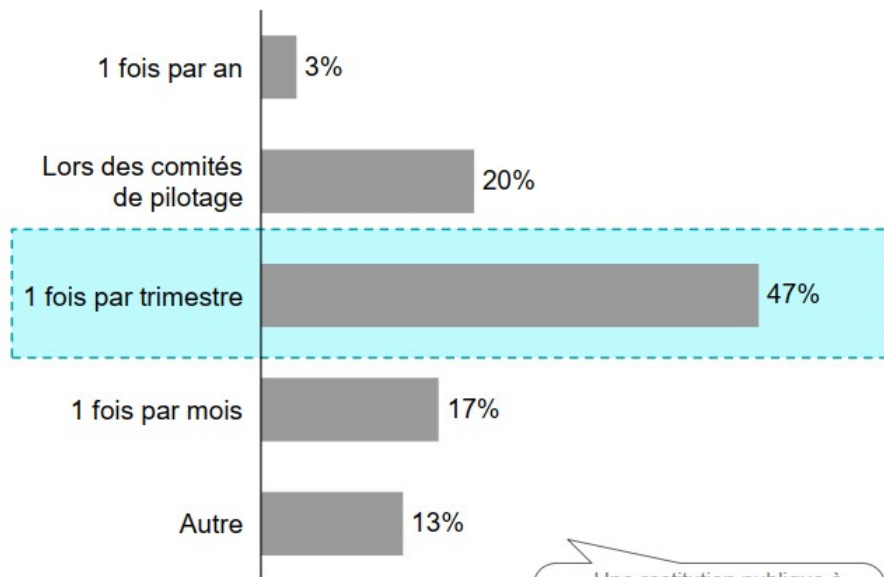


## La majorité des répondants (64%) souhaite être informée de l'avancée du plan à une fréquence d'au moins une fois par trimestre, le site internet et la newsletter étant les formats de restitution préférés

Questionnaire auprès des membres du comité de pilotage Guadeloupe, N = 30 répondants



« A quelle fréquence souhaiteriez-vous être informé de l'avancée du plan ? »

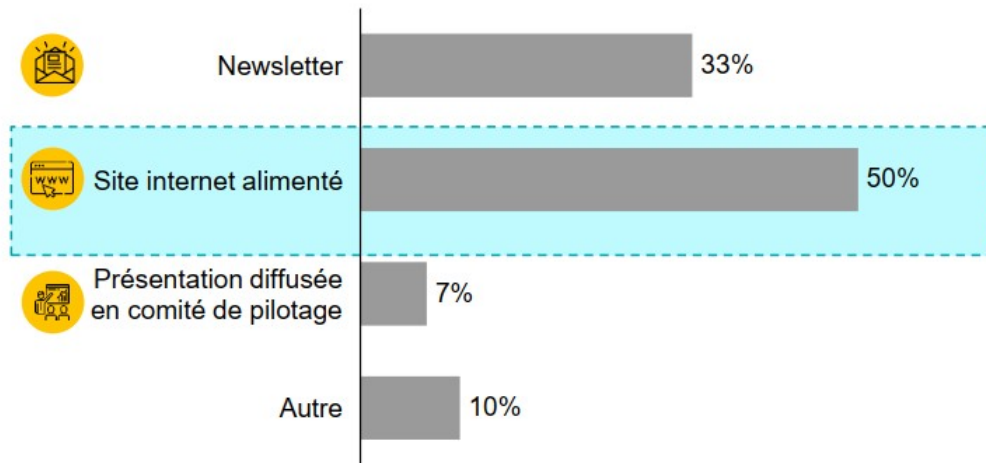


« Une restitution publique à chaque fois qu'un nouveau projet démarre ou qu'il se termine »

« Deux fois par an »



« Quel format vous semble le plus adapté pour assurer le suivi du plan ? »



« Vidéo visible par tous lors d'une conférence publique »

« L'ensemble des trois moyens cités »

## Les informations disponibles sur la chlordécone sont considérées comme difficilement accessibles par les répondants, qui regrettent l'absence d'un guichet unique d'information et le manque d'accessibilité

Questionnaire auprès des membres du comité de pilotage Guadeloupe, N = 30 répondants

« De nombreuses informations sont produites en lien avec la chlordécone. Diriez-vous que ces informations sont : »



Facilement accessibles    Difficilement accessibles

Pour la majorité des répondants (73%), les informations liées au chlordécone sont perçues comme difficilement accessibles

« Veuillez préciser les informations qui manquent en priorité : »

**Un accès actuellement dispersé entre différents sites qui gagnerait à être simplifié**

- « Une base de données commune avec différents compartiments. »
- « Il faut fouiller pour trouver. »
- « Création d'un site internet commun. »
- « Fonctionnement sur le mode du guichet unique. »

**Une accessibilité à la population générale à renforcer**

- « Améliorer l'accessibilité des supports pour la population générale. »
- « Utiliser les médias accessibles (TV, radio) »

**Des données manquantes**

- « Cartographie complète des sols et des eaux. »
- « Nombre de **chlordéconémies** et résultats des sérologies. »
- « Nombre de **malades** relevant de la chlordécone. »
- « Couverture des dosages **alimentaires**. »



# Vos contacts

---

## **Valérie Lainé**

Associée  
EY Consulting

[valerie.laine@fr.ey.com](mailto:valerie.laine@fr.ey.com)

+33 6 21 72 82 68

## **Olivier Bouet**

Directeur de projet  
EY Consulting

[olivier.bouet@fr.ey.com](mailto:olivier.bouet@fr.ey.com)

+33 6 62 91 94 79

## **Paulin de Latour**

Chef de projet  
EY Parthenon

[paulin.de.latour@parthenon.ey.com](mailto:paulin.de.latour@parthenon.ey.com)

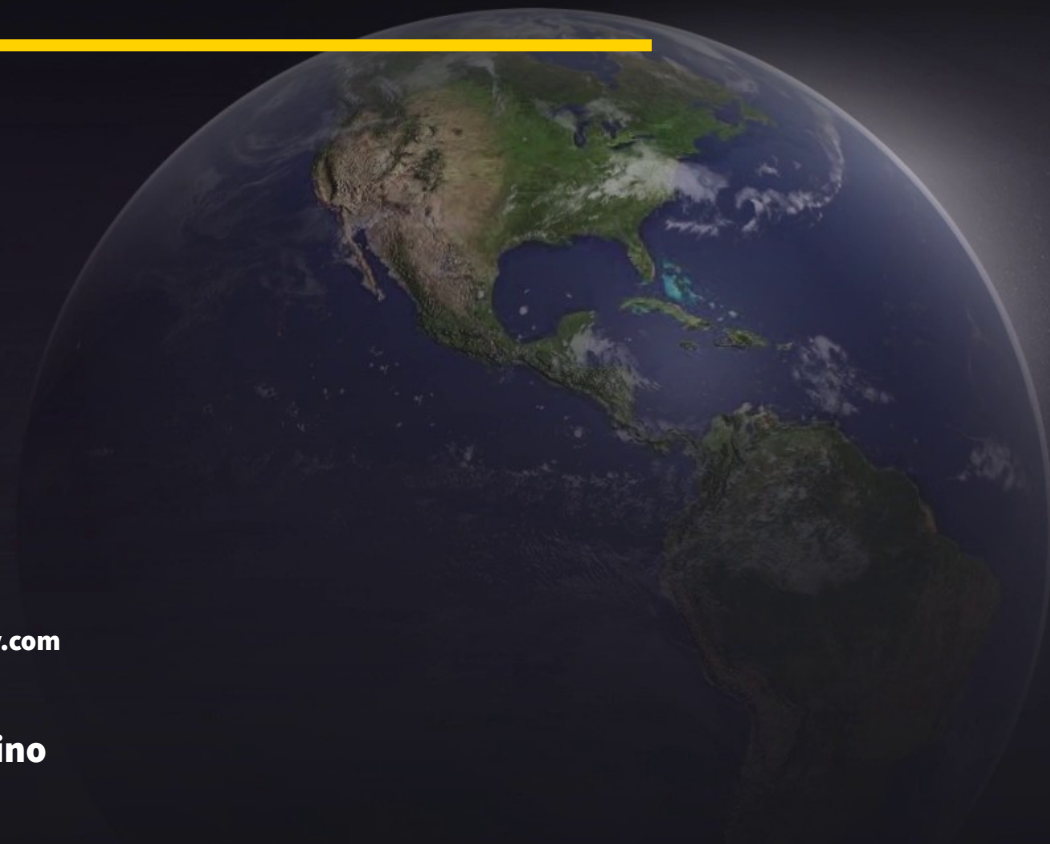
+33 6 68 50 32 12

## **Julien Servadio-Carcopino**

Senior Consultant  
EY Consulting

[julien.servadio.carcopino@fr.ey.com](mailto:julien.servadio.carcopino@fr.ey.com)

+33 6 68 49 32 21



- **COFIL local chlordécone**
- Chlordéconémie

## Rappel des étapes précédentes

Etapes	Date
Validation de la technique de dosage par l'Institut Pasteur de la Guadeloupe	Mai 2021
Information des professionnels de santé (une 100aine de participants)	4 sessions : 27 Mars 2021 23 Juin 2021 10 Novembre 2021 11 Novembre 2021

# Démarrage de la seconde phase (1/3)

Lancement le 15/11/2021 en priorité pour les publics prioritaires :

- Autoconsommateurs de produits du jardin et de la pêche,
- Femmes enceintes,
- Travailleurs agricoles,
- Habitants du croissant bananier.

Invitation via les partenaires selon les publics concernés : URPS, IREPS, Direction de la mer, CGSS, collectivités



## INVITATION

### Dosage gratuit de la chlordécone dans le sang (chlordéconémie)

L'ARS et les acteurs de la santé en Guadeloupe ont rendu possible sur notre territoire la mesure du taux de chlordécone dans le sang.

La nouvelle phase qui est lancée concerne prioritairement les adultes volontaires suivants :

- Ceux ayant bénéficié du programme JAJA mené par l'IREPS ;
- Les auto-consommateurs des produits de la pêche ;
- Les femmes enceintes ;
- Les travailleurs agricoles ;
- Et les personnes résidant dans le croissant bananier (de Vieux-Habitants à Goyave).

Si vous faites partie de ce public prioritaire et que vous souhaitez réaliser ce dosage gratuit, la démarche est la suivante :

- Je prends rendez-vous avec mon médecin/ma sage-femme pour établir la prescription ;
- Je m'adresse au laboratoire de biologie médicale le plus proche de chez moi pour effectuer le prélèvement ;
- Le laboratoire me transmet mon résultat d'analyse ainsi qu'à mon médecin/ma sage-femme ;
- Je contacte mon médecin/ma sage-femme et l'ARS pour bénéficier d'un accompagnement gratuit et de recommandations pour me permettre de réduire mon exposition à la chlordécone, le cas échéant.

Contact ARS :  
[ars971-chlordecone@ars.sante.fr](mailto:ars971-chlordecone@ars.sante.fr)

NB : En cas de demande de participation à l'étude d'impregnation Kannari II en 2022, un nouveau dosage pourra vous être proposé

**ePlan** IV chlordecone

**ars** Agence de Santé  
Guadeloupe  
Saint-François  
Saint-Denis  
Saint-John






# Démarrage de la seconde phase (3/3)

Document d'informations et de recommandations destiné au public et remis par le professionnel de santé

## CHLORDÉCONÉMIE



**1 Test**  
Des recommandations

**QU'EST-CE QUE LA CHLORDÉCONÉMIE ?**  
C'est un dosage sanguin permettant de mesurer votre taux de chlordécone au moment de la prise de sang.

**POURQUOI FAIRE LE TEST ?**  
La valeur de ce dosage traduit une exposition récente à la chlordécone ou pouvant avoir eu lieu au cours des deux ou trois dernières années. Ce test permet donc d'évaluer votre exposition et ainsi la réduire si nécessaire.

**UN TEST GRATUIT, POUR QUI ?**  
En priorité, les adultes volontaires les plus exposés et/ou sensibles :  
- Ceux ayant bénéficié du programme JAJA mené par l'IREPS ;  
- Les auto-consommateurs des produits de la pêche ;  
- Les femmes enceintes ;  
- Les travailleurs agricoles ;  
- Et les personnes résidant dans le croissant bananier (de Vieux-Habitants à Goyave).  
Toutefois, toute la population peut bénéficier de ce dosage en s'adressant à son médecin.

**QUELLE DÉMARCHÉ ?**  
Le dosage est réalisé gratuitement avec une prescription médicale à présenter dans l'un des laboratoires de biologie médicale du territoire.

**COMMENT INTERPRÉTER LE RÉSULTAT ?**  
Vous êtes invité à prendre rendez-vous auprès de votre médecin pour vous aider à interpréter les résultats. La présence de chlordécone dans le sang ne signifie pas que vous êtes ou risquez d'être malade : c'est un signal d'exposition au moment du prélèvement qui doit vous conduire à agir pour la réduire.

**ET APRÈS, COMMENT RÉDUIRE CETTE EXPOSITION ?**  
L'exposition se fait principalement par l'alimentation. À l'heure actuelle, on sait que si l'on stoppe l'exposition à la chlordécone, il faut un délai de 2 à 6 mois pour diviser par 2 la quantité dans le sang. Des ateliers collectifs sont proposés gratuitement pour vous accompagner dans cette démarche.

Pour bénéficier du programme d'accompagnement spécifique, prenez contact avec le professionnel de santé qui vous a prescrit le dosage (médecin/sage-femme) ou l'ARS Guadeloupe  
0590 99 49 41 / ars971-chlordecone@ars.sante.fr

**JE PEUX LIMITER MON EXPOSITION PAR QUELQUES GESTES SIMPLES**  
Si j'ai un jardin ou si j'éleve des animaux, je peux demander une analyse de sol gratuite auprès de l'IREPS et bénéficier de conseils adaptés.  
Contact IREPS- programme JAJA : 0590 95 41 17  
Si je pêche, je respecte les zones d'interdiction de pêche (<https://daaf.guadeloupe.agriculture.gouv.fr/Chlordecone>). Je m'informe pour réduire mon exposition à la chlordécone via les produits de la pêche sur le site du programme TITIRI de l'IREPS (<https://titiri.ireps.gp/sante/alimentation/>).

Lorsque je fais mes courses, je me pose deux questions :

- LE PRODUIT QUE J'ACHÈTE EST-IL SENSIBLE À LA CHLORDÉCONÉ ?**  
Les aliments les plus sensibles sont les œufs, les poissons, les crustacés d'eau douce (ouassous), la volaille et les racines et tubercules. En revanche, les fruits, légumes et légumes aériens comme, par exemple, les bananes, les pois, les christophines, les tomates ou encore les fruits à pain peuvent être consommés sans risque.
- A QUI J'ACHÈTE**  
Je favorise l'approvisionnement directement auprès d'agriculteurs et pêcheurs professionnels ou je m'approvisionne au sein de circuits commerciaux contrôlés par les services de l'état (poissonneries, primeurs, marchés ou supermarchés).

Je consomme autrement :

- Pas plus de 4 fois par semaine des poissons et crustacés marins issus de circuits non contrôlés.
- Les poissons et crustacés d'eau douce sont interdits à la consommation hors élevage contrôlé.
- Pas plus de 2 fois par semaine les légumes racines issus de circuits non contrôlés.
- Je ne consomme pas l'eau des sources de bord de route car elle n'est pas potable.
- Je lave les légumes racines, les épluche généreusement (0,5 cm d'épaisseur) et les lave à nouveau.

# — Premiers résultats

- Une 20aine de prélèvements réalisé depuis le démarrage

## **Trois cas de figure selon le résultat :**

- Taux de chlordécone dans le sang non quantifiable en faveur d'une absence d'imprégnation par la chlordécone
- Taux de chlordécone inférieur à la valeur sanitaire de référence applicable à la population en faveur d'une faible imprégnation par la chlordécone
- Taux de chlordécone supérieur à la valeur sanitaire de référence applicable à la population en faveur d'une exposition récente à la chlordécone + orientation vers le programme d'accompagnement
- Quelque soit le résultat, les recommandations d'usage sont rappelées

INSTITUT PASTEUR DE GUADELOUPE

MORNE JOLIVIERE  
97139 LES ABYMES  
Tel : 0590896940 - Fax : 0590896941

DR GUYOMARD-RABENIRINA  
PHARMACIEN BIOLOGISTE

DR TALARMIN  
MEDECIN BIOLOGISTE

Ouvert du Lundi au Vendredi de 8h00 à 12h30 et de 14h00 à 17h00

web.pasteur-guadeloupe.fr

2111030025

Monsieur TEST CHLORDECONE

Numéro d'autorisation : 971-01

Dossier n° 2111030025 du 03/11/21  
Prélevé le 03/11/21 à

Patient(e) né(e) le : 20/12/1955 soit : 66 ans

Résultat complet imprimé le 06/01/22 à 18H14

**CHLORDECONEMIE (Dosage du chlordécone dans le sang)**

Résultat: 0,01 microG/L

Conclusion: Taux de chlordécone inférieur à la valeur sanitaire de référence applicable à la population (0.4µg/L) en faveur d'une faible imprégnation par la chlordécone.

Nous vous conseillons cependant d'appliquer les recommandations d'usage pour limiter les risques d'exposition:

Si j'ai un jardin ou si j'éleve des animaux, je peux demander une analyse de sol gratuite auprès de NIREPS et bénéficier de conseils adaptés (programme JAJFA/ tel: 0590 85 41 17).

Si je pêche, je respecte les zones d'interdiction de pêche (<https://daaf.guadeloupe.agriculture.gouv.fr/Chlordecone>).  
Je m'informe pour réduire mon exposition à la chlordécone via les produits de la pêche sur le site du programme TITIRI de NIREPS (<https://titiri.ireps.gpsante/alimentation/>).

Lorsque je fais mes courses, je me pose deux questions:

*Le produit que j'achète est-il sensible à la chlordécone?*

Les produits les plus sensibles sont les oeufs, les poissons, les crustacés d'eau douce (ouassous), la volaille, les racines et les tubercules. En revanche, les fruits, les légumes et féculeux aériens comme, par exemple, les bananes, les pois, les christophines, les tomates ou encore les fruits à pain peuvent être consommés sans risque.

*A qui j'achète?*

Il faut favoriser l'approvisionnement directement auprès d'agriculteurs et pêcheurs professionnels (respectueux des zones définies) ou s'approvisionner au sein de circuits commerciaux contrôlés par les services de l'état (poissonneries, primeurs, marchés ou supermarchés).

Je consomme autrement :

- Pas plus de 4 fois par semaine des produits de la mer (poissons et crustacés) issus de circuits non contrôlés;
- Les poissons et crustacés d'eau douce sont interdits à la consommation hors élevages contrôlés;
- Pas plus de 2 fois par semaine des légumes racines et tubercules issus de circuits non contrôlés;
- Je lave les légumes racines, les épluche généreusement (0,5 cm d'épaisseur) et les lave à nouveau;
- Je ne consomme pas l'eau des sources au bord des routes car elle n'est pas potable.

Si j'ai un doute sur la qualité des produits que l'on me donne:

- > J'évite de les consommer sinon je limite la fréquence de consommation;
- > J'explique la possibilité de faire une analyse de sol gratuite aux personnes qui me donnent des racines, tubercules, viandes et/ou oeufs.

# Programme d'accompagnement: la naissance du projet.....



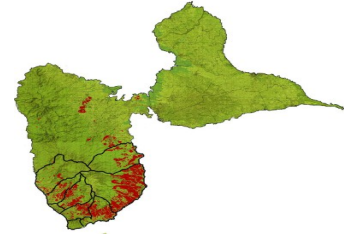
**La volonté de l'ARS d'anticiper les conséquences que peuvent générer les résultats d'un tel dosage dans le grand public : anxiété, questionnements multiples, etc....**

**De permettre l'accompagnement pour la réduction des expositions**

**Et le souci de répondre aux attentes des médecins (URPS) qui ont accepté de s'inscrire dans la démarche**

# — Programme d'accompagnement

## Objectif général



- 
- Apporter un bon niveau de connaissances aux personnes ayant une chlordéconémie détectée
  - Les aider à comprendre la problématique de la chlordécone en Guadeloupe et comment elle peut impacter la santé

# — Programme d'accompagnement

## Objectifs spécifiques

- Renforcer les capacités de décision du public visé
- Introduire des messages éducatifs bénéfiques à la santé dans une dynamique motivationnelle
- Donner les compétences et connaissances nécessaires pour adopter et maintenir une alimentation saine

## **Le déroulement du programme**

**Le public concerné  
bénéficiera de 4 ateliers:  
un individuel et 3  
collectifs, au rythme de  
un atelier par mois.**

**Le contenu des ateliers  
fait appel aux  
recommandations du  
programme des JAJA.**

**Une évaluation est  
prévue au 6ème mois,  
avec dosage de la  
chlordéconémie à 9 mois  
et à 18 mois.**

**Une séance dite de  
« renforcement » pourra  
être proposée à  
certaines personnes  
après évaluation.**

## Rappel: le programme des JAFA

- En l'état actuel des connaissances, le sol d'un jardin pollué peut continuer à être cultivé et certains produits végétaux de ce jardin à être consommés.
- Le choix des cultures doit être effectué en fonction :**
- du **niveau de sensibilité** des fruits, légumes, racines ou tubercules cultivés





## Rappel: le programme des JAFA

- du **niveau de pollution** de la parcelle cultivée.
- En revanche, en l'état actuel des connaissances, **il est fortement déconseillé de consommer**
- la viande et les oeufs d'animaux élevés directement sur un sol pollué par la chlordécone.**



## **Le déroulement du programme**

**Le public concerné  
bénéficiera de 4 ateliers:  
un individuel et 3  
collectifs, au rythme de  
un atelier par mois.**

**Le contenu des ateliers  
fait appel aux  
recommandations du  
programme des JAJA.**

**Une évaluation est  
prévue au 6ème mois,  
avec dosage de la  
chlordéconémie à 9 mois  
et à 18 mois.**

**Une séance dite de  
« renforcement » pourra  
être proposée à  
certaines personnes  
après évaluation.**

# L'entrée dans le programme

(Consultation longue valorisée)

---

**Passer par une « étape information », réalisée par le médecin traitant ou le médecin prescripteur.**

---

**Il s'agit d'informer le public concerné sur l'existence du programme, son intérêt et son déroulement, et obtenir leur adhésion.**

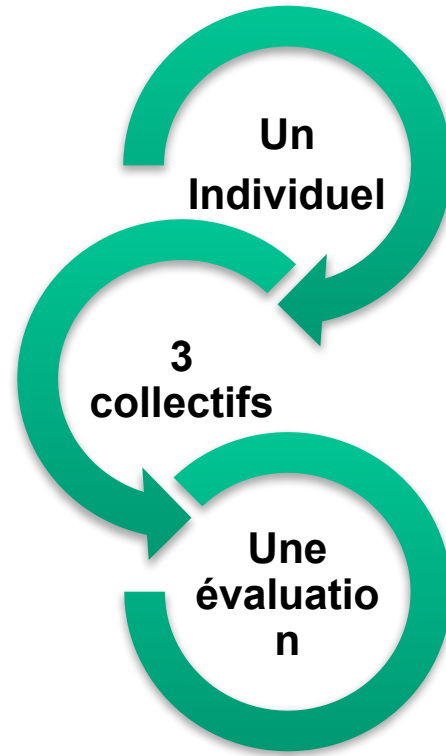
---

**Si l'état de santé de la personne le nécessite, elle sera adressée à une consultation pluridisciplinaire avant l'entrée dans le programme.**

---

**Des plaquettes ou des flyers pratiques et synthétiques seront mises à disposition de tous les PDS.**

# — LES ATELIERS



# — Atelier 1

***L'atelier 1 est un véritable bilan de situation ou « diagnostic de situation »***

Il s'agit d'une séance individuelle, temps d'écoute active, au cours duquel il s'agira d'explorer les connaissances de la personne, ses croyances et sa perception du risque induit par la pollution des sols en Guadeloupe (qu'est-ce qu'il a ? qu'est-ce qu'il fait ? qui est-il ? comment vit-il ? que sait-il ?)

**Animateur: médecin, psychologue, infirmier**



## ATELIER 2

***Cet atelier s'attachera à:***

**Faire ressortir le lien entre alimentation, santé et environnement.**

**Et aidera les participants à mieux comprendre comment choisir et cuisiner les aliments**

**Animateurs: infirmier, diététicienne**

## — ATELIER 3

***Cet atelier abordera :***

**connaissances des zones polluées**

**Et les cultures peu, pas ou très sensibles**

**Animateurs:**

## ATELIER 4

***Cet atelier pratique:***

**Produire une alimentation saine en sol contaminé.**

**En présentiel ou en visioconférence**

**Animateur: un chargé de pratiques agricoles**



— **Les Ateliers:**  
**« les**  
**éducateurs »**

Cette action d'éducation nécessitera de la part des animateurs une posture particulière:



ouverture

non jugement

empathie

confiance dans le potentiel de l'apprenant.

## — L'état d'avancement du programme

- 1-Information des médecins prescripteurs 
- 2-Identification des associations (ou structures) en mesure d'animer les ateliers (conventions) 
- 3-Formation complémentaire de leurs « éducateurs » par les formateurs des JAFAs (conventions) **En cours**

# — 2 associations pour l'animation des ateliers (1/2)



## — 2 associations pour l'animation des ateliers (2/2)

Des équipes formées à l'ETP ou à la pratique de l'entretien motivationnel.

Pluriprofessionnelles: médecin, IDE, diététicienne, psychologue, patients experts.

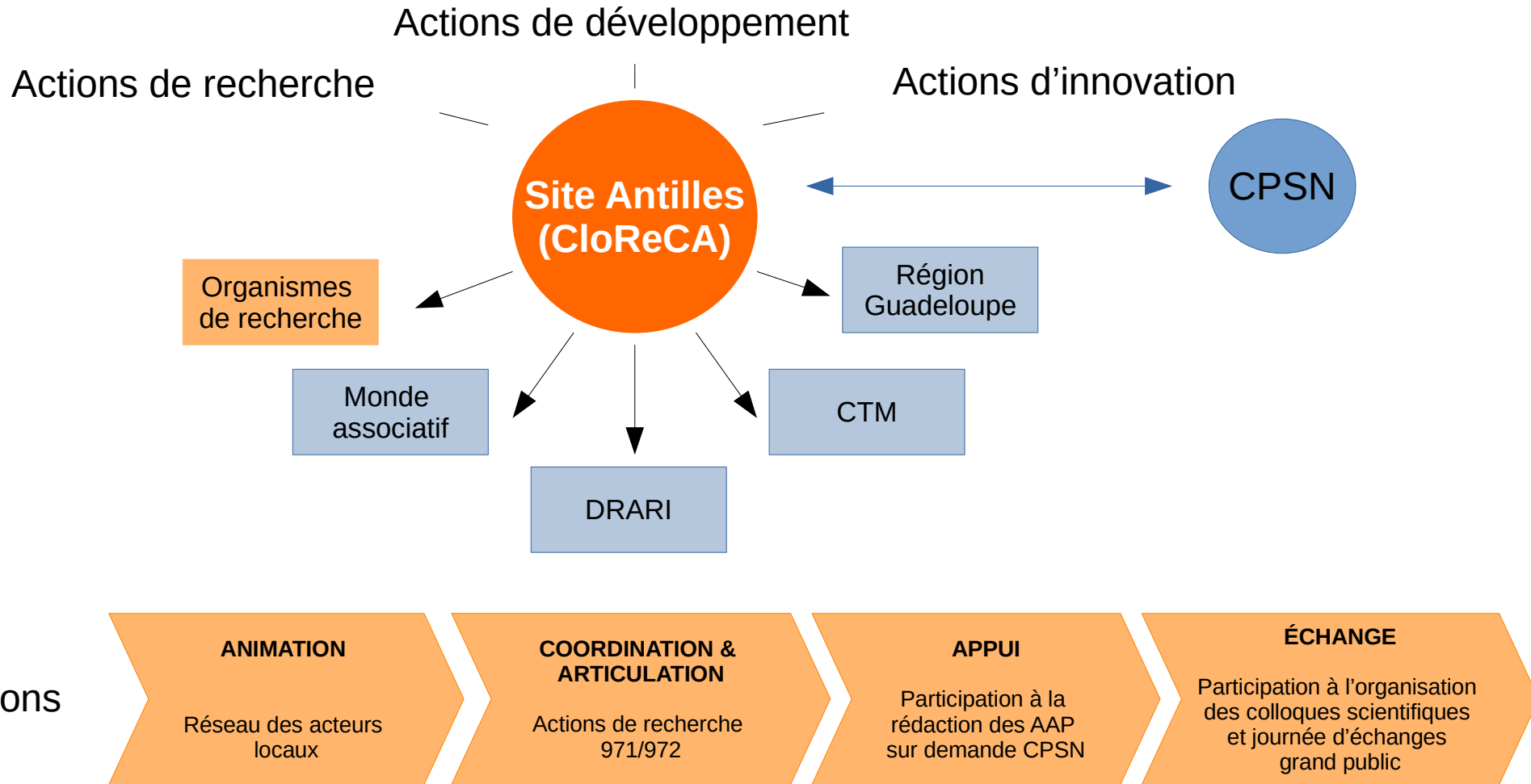
**MERCI DE VOTRE  
ATTENTION**

# **Plan Chlordécone IV**

-

# **Stratégie Recherche**

# La Coordination Locale de Recherche sur la Chlordecone aux Antilles



## Colloque International



4 jours en Guadeloupe  
1 jour en Martinique



22 – 25 novembre 2022  
OU  
28 novembre au 2 décembre 2022



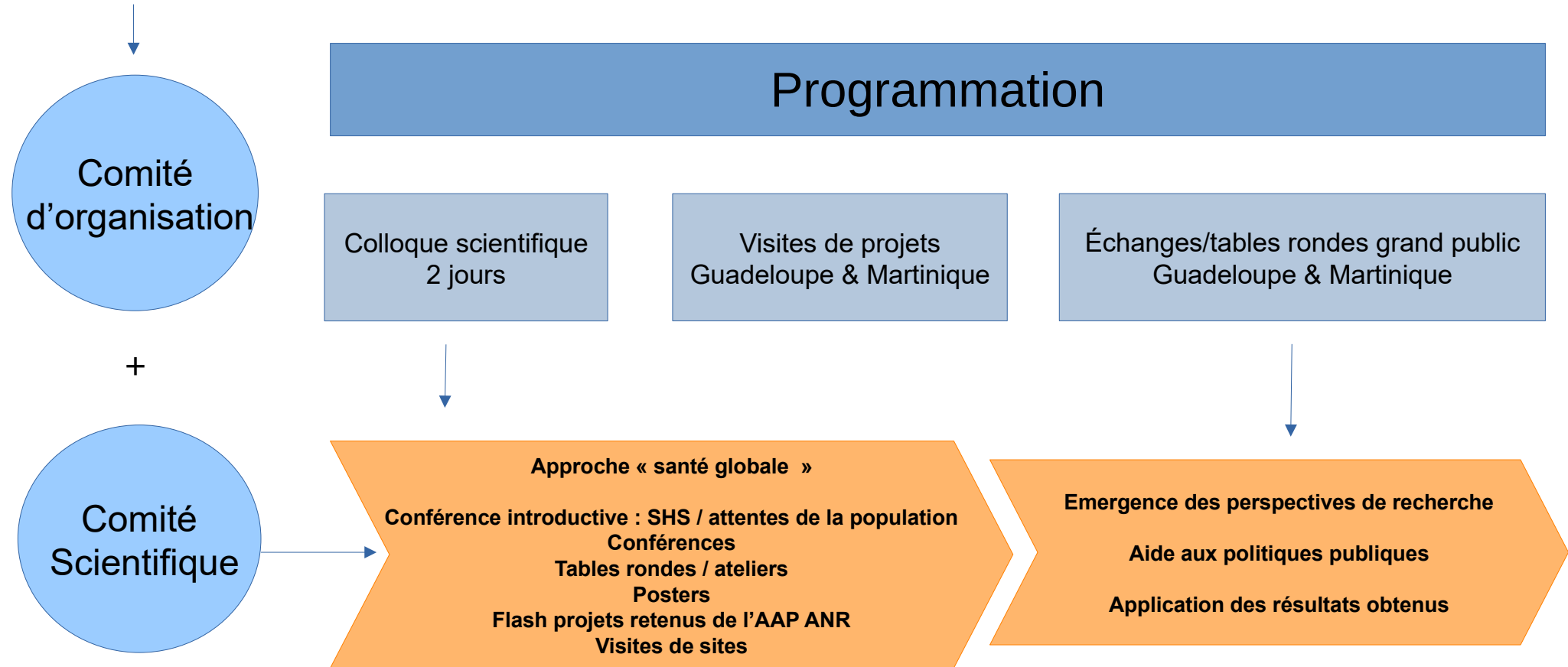
Actions en cours :

- Recrutement d'une agence événementielle (PCO)
- Pré-réservation du lieu
- Finalisation du programme



# Colloque Chlordécone 2022

## Groupe de Travail au sein du CPSN & de la CLoReCA



# Organisation CPSN & CLoReCA

---

## Appel à projet (AAP) de l'agence nationale de la recherche (ANR)

- Pour la 1ere année, le budget global est estimé entre 5 et 7 M€ (ANR - 2 M€, Collectivités, ...), permettant le financement d'une dizaine de projets. (ADEME, Région Guadeloupe, CTM)
- A venir :
  - Novembre 2021 : Transmission AAP à l'ANR
  - Février 2022 : lancement de l'AAP par l'ANR
  - Décembre 2022 : kick-off meeting lors du colloque

## Projet : One Health – Une santé



**Avez-vous des questions ?**

# PLAN CHLORDECONE IV COPIL LOCAL